

**Rejon Oświetleniowy Bydgoszcz**

ENE A Oświetlenie sp. z o.o. Oddział Poznań  
Rejon Oświetleniowy Bydgoszcz  
85-469 Bydgoszcz, ul. Oplawiec 154

tel. +48 / 52 31 31 750  
faks +48 / 61 88 45 999  
RO1@eneos.pl

Bydgoszcz, 24 września 2018

ENE A Oświetlenie/OP/RO 1  
**WEA18E006387**  
**K1800388548**

TB PROJEKT  
Tomasz Bartoszewicz  
Ul. Mickiewicza 23  
86-100 Świecie

**Warunki techniczne projektowania nr WT-RO1-126-2018**

dotyczy: wydania warunków technicznych kolizji istniejącej sieci oświetleniowej z projektowanym skrzyżowaniem .

Dane wstępne:

Określenie obiektów oświetlenia ulicznego, których dotyczy wnioszek  
2-6-0414102-031 - Jania Góra 1.

Szanowni Państwo,

W odpowiedzi na Państwa pismo z dnia 26.07.2018 r. Rejon Oświetleniowy Bydgoszcz podaje warunki na likwidację istniejącej sieci oświetlenia drogowego w Gminie Świekatowo na skrzyżowaniu dróg powiatowych nr 1265C – 1036C, Świekatowo – Małe Łąkie:

- Istniejąca likwidowana kablowa sieć oświetleniowa zasilana jest z szafki oświetleniowej SO 2-6-0414102-031,(ST Jania Góra 1 ),
- Poinformować Gminę Świekatowo o potrzebie rozwiązania umowy na dostawę energii dla likwidowanej szafki,
- Istniejące kolizyjne przewody, oprawy i wysięgniki oraz szafkę zdemontować,
- Kolizyjną sieć oświetleniową zlikwidować-Nie podłączać sieci/urządzeń innych władających do sieci/urządzeń oświetleniowych będących na majątku ENE A Oświetlenie sp. z o.o.,
- Opracować dokumentację techniczną i przedłożyć do uzgodnienia w Rejonie Oświetleniowym Bydgoszcz (1 egz. papierowy, 1 egz. elektroniczny w formacie pdf),
- Niniejsze warunki na likwidację będą skuteczne pod warunkiem podpisania z ENE A Oświetlenie sp. z o.o. likwidacyjnej, którą należy dołączyć do dokumentacji projektowej. Umowa sporządzona zostanie

**Centrala**

ENE A Oświetlenie sp. z o.o.  
71-080 Szczecin, ul. Ku Słońcu 34

tel. +48 / 91 332 17 10  
faks +48 / 91 813 50 49

NIP 852-19-62-912  
REGON 811084325

oswietlenie@enea.pl  
www.enea-oswietlenie.pl

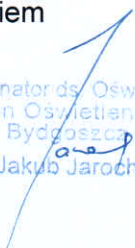
Sąd Rejonowy Szczecin – Centrum w Szczecinie XIII Wydział Gospodarczy  
Krajowego Rejestru Sądowego nr KRS: 0000067552 Kapitał zakładowy: 166 127 000 PLN Kapitał wpłacony: 166 127 000 PLN

ENE A Oświetlenie sp. z o.o. z siedzibą w Szczecinie (71-080), ul. Ku Słońcu 34, jako Administrator danych osobowych informuje, że na stronie internetowej Spółki [www.enea-oswietlenie.pl](http://www.enea-oswietlenie.pl) znajduje się obowiązek informacyjny dla klientów, kontrahentów Spółki, osób prowadzących korespondencje ze Spółką, a także występujących do Spółki o wydanie warunków, uzgodnienia techniczne, likwidację kolizji.

przez ENEA Oświetlenie sp. z o.o. na podstawie kosztorysu inwestorskiego, zestawień montażowych/demontażowych i regulować będzie likwidację istniejących elementów sieci.,

- Prace będą wykonywane bez inwestycji ENEA Oświetlenie sp. z o.o.,
- Całość prac wykonać zgodnie z obowiązującymi normami i przepisami,
- Przed rozpoczęciem prac należy wystąpić pisemnie do Rejonu Oświetleniowego Bydgoszcz o dopuszczenie do prac z 7-dniowym wyprzedzeniem,
- Przed przystąpieniem do prac ziemnych dokonać identyfikacji urządzeń podziemnych,
- W czasie trwania prac zachować ciągłość działania urządzeń oświetleniowych nie objętych likwidacją/przebudową,
- Po wykonaniu robót całość podlega odbiorowi/sprawdzeniu technicznemu przez Rejon Oświetleniowy Bydgoszcz,
- Wykonawca jest zobowiązany do powiadomienia o odbiorze w terminie 5-ciu dni przed proponowaną datą, dostarczenia dokumentacji powykonawczej, protokołów badań, zestawienia materiałów zdemontowanych oraz powykonawczą inwentaryzację geodezyjną urządzeń,
- Warunki dotyczą tylko sieci oświetlenia będącej we władaniu ENEA Oświetlenie sp. z o.o.,
- Integralną część warunków stanowią „Ogólne wymagania dotyczące sieci oświetlenia drogowego”,
- Ważność warunków upływa po dwóch latach od ich wydania.

Z poważaniem

  
Koordynator ds. Oświetlenia  
Rejon Oświetleniowy  
Bydgoszcz  
Jakub Jaroch

Załączniki:

1. Ogólne wymagania dotyczące sieci oświetlenia drogowego – 2 str.
2. Plan sytuacyjny do w/w lokalizacji – 1 str.

k.o.

1. a/a

Sprawę prowadzi Jakub Jaroch tel. 52 31 31 754.

## OGÓLNE WYMAGANIA DOTYCZĄCE SIECI OŚWIETLENIA DROGOWEGO.

### I. Słupy

1. Słupy stalowe ocynkowane o grubości ścianki min. 4mm, stożkowe z trwałym oznaczeniem typu i roku produkcji (średnica wierzchołka 60mm, dla słupów parkowych 48mm) - **posiadające certyfikat bezpieczeństwa CE**
2. Wnęka kablowa na wysokości 60cm nad ziemią, ustawiona w sposób umożliwiający bezpieczne wykonywanie prac
3. Część podziemna słupa oraz 40cm nad gruntem dodatkowo zabezpieczona przed korozją farbą TIKKURILA MAKOR-TIX (szary metaliczny) lub równoważną, w przypadku słupów typu parkowego jako ochronę okolic przyziemia słupów należy zastosować rękawy z tworzyw termokurczliwych (pomiędzy otworem wpustowym kabli a wnęką słupową)
4. Słupy winny posiadać dwa otwory umożliwiające wprowadzenie kabli ( górna krawędź otworu - 50cm od poziomu gruntu)
5. Do słupa należy wsypać piasek (żwir) do wysokości 20cm powyżej wejścia kabla do słupa.
6. Słupy powinny być wkopywane w ziemi na głębokości min. 120 cm , lecz nie mniej niż na głębokości posadowienia słupów jak dla gruntu słabego – w zależności od wysokości słupa
7. Słupy z wysięgnikiem winny być złożone z dwóch oddzielnych elementów – słupa oraz wysięgnika. Maksymalna długość wysięgnika 1,5m
8. W każdym słupie przewód PEN połączony ze słupem.
9. Słupy skrajne, odgałęźne i co 500 m w obwodzie winny być uziemione. Zacisk uziemiający na wysokości 30cm na zewnątrz słupa. Słup winien posiadać fabrycznie przygotowany zacisk uziemiający na zewnątrz słupa
10. Numerowanie słupów: 
$$\frac{nr \text{ - } słupa / nr \text{ - } obwodu}{nr \text{ - } szafki}$$
11. Słupy, wysięgniki i oprawy winny nawiązywać do już istniejących.
12. Połączenia śrubowe należy zakonserwować
13. Między szafką oświetleniową a pierwszymi słupami obwodów należy ułożyć taśmą stalową ocynkowaną Fe-Zn min. (4\*25mm).

### II. Kable i przewody

1. Przekrój kabla wg obliczeń lecz nie mniej niż - 4x 16mm<sup>2</sup> dla ciągów spacerowych, 4x25mm<sup>2</sup> dla pozostałych oraz kabli kaskadowych
2. Głębokość układania 50cm pod chodnikiem, 70cm w trawnikach
3. Temperatura otoczenia przy układaniu kabli nie powinna być mniejsza niż -5 °C lub nie niższa od tej jaką zaleca producent.
4. Kabel układać na podsypce piaskowej o grubości 10 cm, możliwie równoległe do dróg i chodników
5. Folia niebieska 30cm nad kablem
6. W przypadku gęstego uzbrojenia, gruntu z dużą ilością gruzu kable układać na całej trasie w rurach osłonowych AROT fi 50/75
7. Wprowadzany kabel do słupa winien być osłonięty giętką rurą grubościenną fi 50mm na odcinku min. 40cm typu DVR 50 lub równoważną oraz zabezpieczyć folią otwory by uniemożliwić dostawanie się piasku do słupa
8. Wnętrze słupa należy wypełnić piaskiem 20cm powyżej otworu wprowadzenia kabla
9. Należy zostawić zapasy kabli (w pionie) przy słupach i szafkach ok. 2,5m dla przekroju do 25mm<sup>2</sup> i ok. 3m dla wyższych przekroji.
10. W przypadku wystąpienia kolizji z kablami oświetleniowymi ENEA Oświetlenie sp. z o.o. nie wyraża zgody na mufowanie kabli podczas przebudowy. Należy wymienić całe odcinki między słupami
11. Przepusty pod drogami, wjazdami z nawierzchni nierozbieralnej z rezerwą 50%
12. Głowice termokurczliwe na kablach typu SKE 3M lub równoważne
13. Oznaczniki co 10m i przy słupach, przepustach, szafkach o treści: typ kabla, użytkownik, rok ułożenia (YAKY 4x...mm<sup>2</sup>, oświetlenie, rok.) dla kabla zasilającego (kaskadowego) dodatkowo – zasilanie (kaskada)
14. Przewody w słupie od zabezpieczenia do oprawy okrągły YDY 3x2,5mm<sup>2</sup>
15. W słupach stosować złącza IZK.
16. Maksymalna ilość kabli wprowadzonych do słupa 3.
17. Ciągi rowerowe bez względu na rodzaj ich nawierzchni należy traktować jako nawierzchnię nierozbieralną, w związku z powyższym przecinające się ze ścieżką kable należy układać w przepustach z rur osłonowych oraz kable układać poza ciągami rowerowymi.
18. Należy zachować ciągłość działania istniejącego oświetlenia nie podlegającego przebudowie podczas prowadzenia prac związanych z budową, przebudową, rozbudową oświetlenia w ramach prac budowlanych.

### III. Uzgodnienia

1. Przed uzgodnieniem dokumentacji w ZUDP należy uzgodnić szczegóły powiązań z siecią istniejącą
2. Do uzgadnianej w ENEA Oświetlenie sp. z o.o. dokumentacji należy dołączyć i przekazać jej wersję elektroniczną dokumentacji

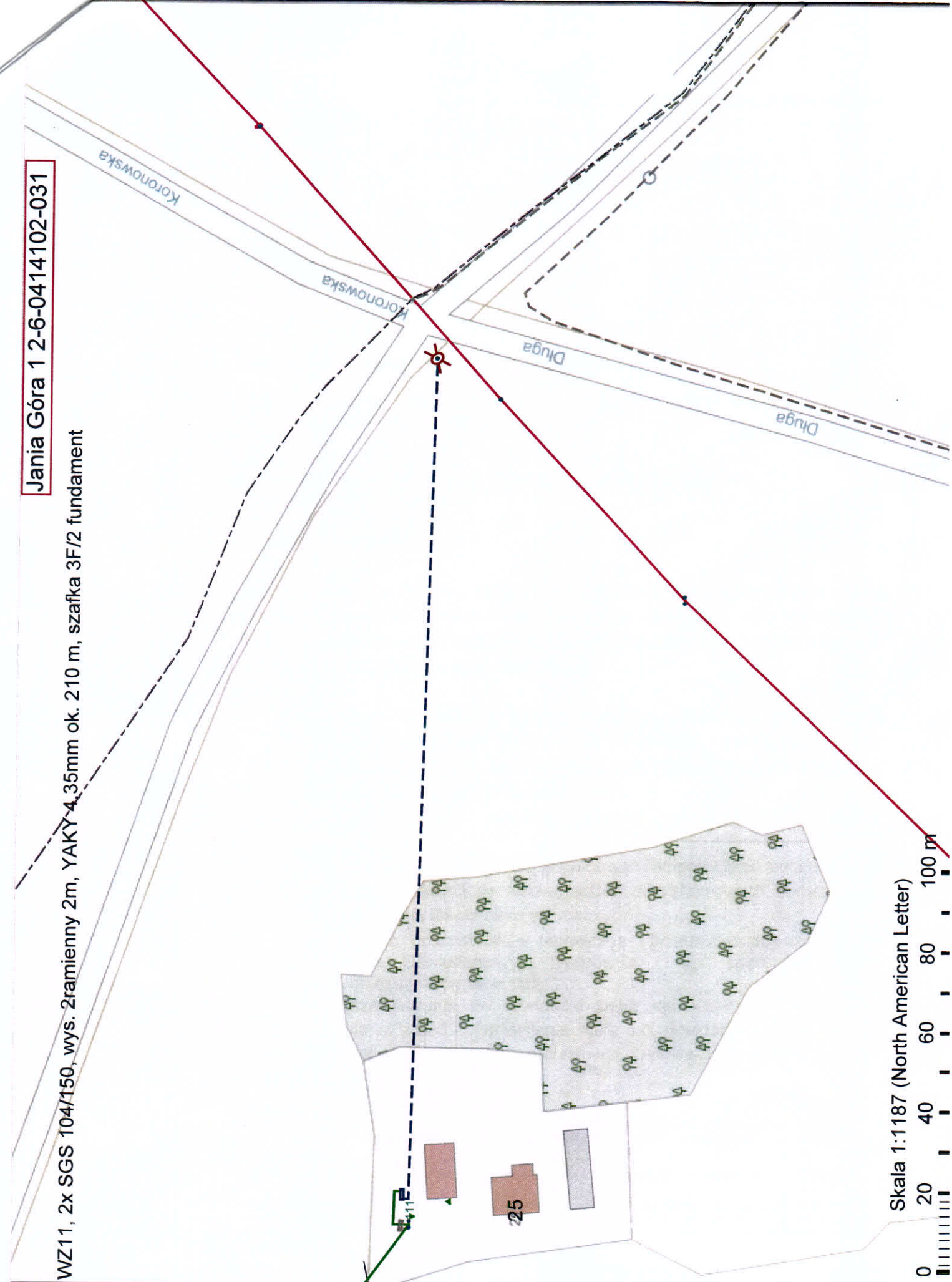
3. Przy przebudowie należy opracować i uzgodnić harmonogram prac zapewniający ciągłość zasilania pozostałego oświetlenia.
4. Przed przystąpieniem do prac budowlanych należy w obszarze terenu budowy zinwentaryzować istniejące nie podlegające oraz podlegające przebudowie / likwidacji oświetlenie. Prace prowadzić w uzgodnieniu z ENEA Oświetlenie sp. z o.o..

#### **IV. Odbiory**

1. Przed przystąpieniem do prac należy ustalić tryb odbiorów oraz przekazać egzemplarz projektu technicznego do ENEA Oświetlenie sp. z o.o., który zostanie zwrócony po zakończeniu prac.
2. Do odbioru końcowego należy przedłożyć dwa egzemplarze dokumentów zawierających:
  - a. oświadczenie kierownika budowy
  - b. dokumentację powykonawczą w wersji elektronicznej (format PDF)
  - c. dokumentację powykonawczą
  - d. mapę geodezyjną powykonawczą
  - e. współrzędne geodezyjne w układzie wymaganym przez ENEA Operator sp. z o.o. (płyta)
  - f. szkice polowe z wykazem współrzędnych z oświadczeniem o zgodności wykonania prac zgodnie z projektem
  - g. notatki ze sprawdzenia technicznego
  - h. wykaz ilościowy podstawowych materiałów
  - i. protokoły pomiarów elektrycznych
  - j. pokwitowanie odbioru materiałów z demontażu
  - k. certyfikaty, atesty, deklaracje zgodności.
3. Wzór protokołu odbioru do pobrania w ENEA Oświetlenie sp. z o.o.
4. Wszelkie materiały sieci oświetleniowej ulegające demontażowi podczas budowy / przebudowy należy zwrócić do ENEA Oświetlenie sp. z o.o. za pokwitowaniem zdania materiałów.

Jania Góra 1 2-6-0414102-031

WZ11, 2x SGS 104/150, wys. 2ramienny 2m, YAKY 4.35mm ok. 210 m, szafka 3F/2 fundament



Skala 1:1187 (North American Letter)

